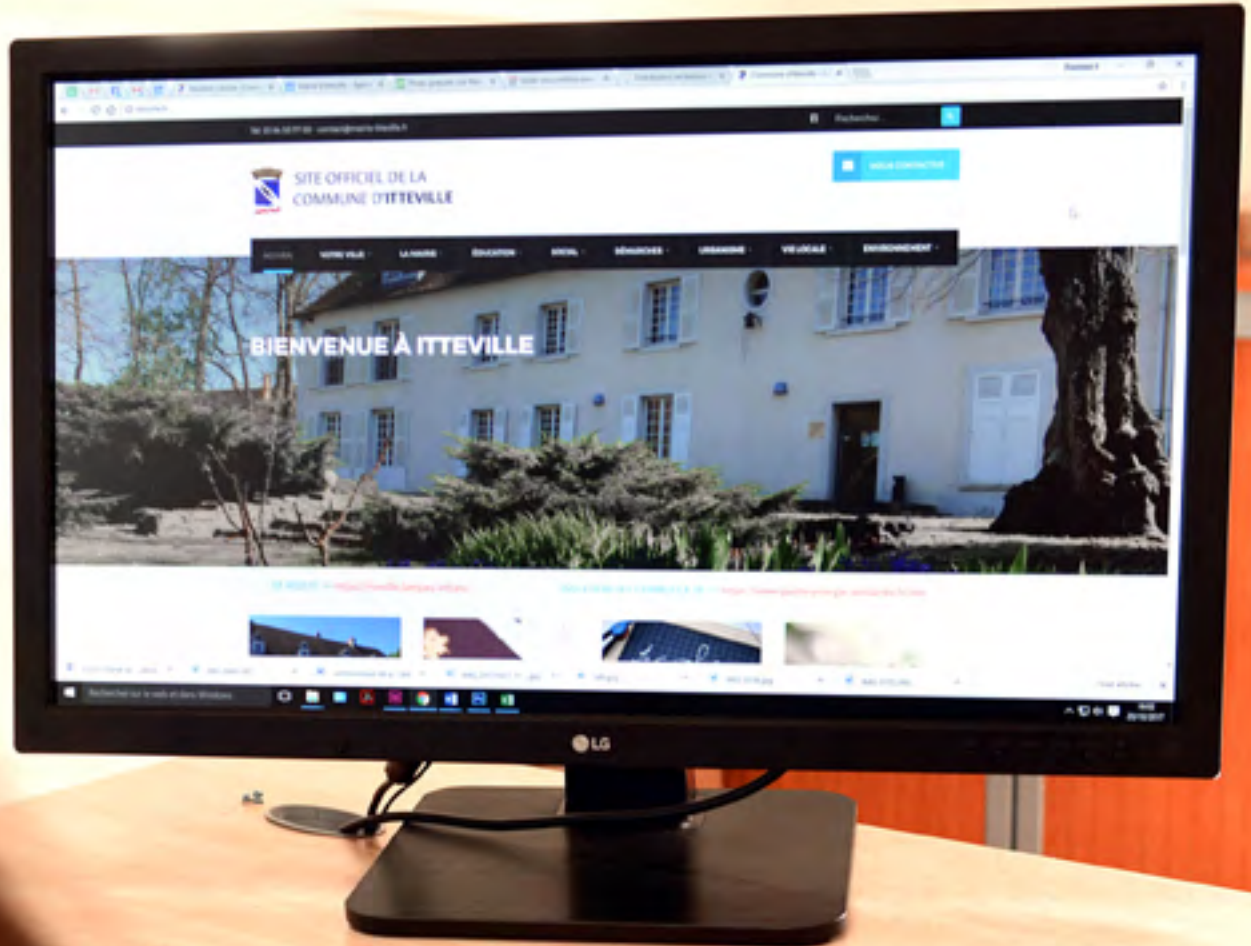


# Itteville

*ensemble*



Nouveau site internet

**Mairie d'Itteville** - 01 64 93 77 00

Lundi, Mercredi, Jeudi : 9h00-12h30 et 15h00-17h30  
Mardi, Vendredi : 9h00-12h30 Samedi : 8h30-12h00

**Numéro 78 NOVEMBRE - DECEMBRE 2017**



commune d'Itteville



Itteville.fr

**COMMANDE EN LIGNE À EMPORTER**



- 1** Je commande sur internet. 
- 2** Je scanne mon QR Code à la borne extérieure. 
- 3** On m'apporte ma commande sur le parking dédié. 

**McDonald's Itteville**



Pour votre santé, évitez de manger trop gras et sucré par jour. www.mcdonalds.com



**McDonald's Itteville**  
 Route départementale n°31  
 Route de la Ferté Aiais  
 91760 Itteville

**Ouvert 7j/7**  
 du Dimanche au Jeudi de 9h à 22h30  
 Vendredi et Samedi jusqu'à 23h








**Des solutions en banque, assurance et téléphonie mobile pour les particuliers et les professionnels.**

**Ouvert du Mardi au Samedi**

du Mardi au Vendredi  
de 9h à 12h30 et de 14h à 17h40

le Samedi  
de 9h à 12h30 et de 13h30 à 16h30



**CIC - CREDIT INDUSTRIEL ET COMMERCIAL**  
**Tél : 0 820 09 30 72 • E-mail : 10850@cic.fr**  
 21 rue Augustin Bellard - 91590 LA FERTÉ ALAIS

N° ORIAS 0820093072

# Édito

Déchets ménagers : le temps de la clarification est venu !



**La collecte des déchets est devenue un casse-tête chinois pour les élus de la communauté de communes du Val d'Essonne.**

L'institution de la redevance incitative d'enlèvement des ordures ménagères (REOMI) a eu deux effets cumulés : une

baisse de la qualité de service offerte à la population de nos communes et une explosion des dépôts sauvages, certains n'hésitant pas à alléger le poids de leurs conteneurs avant les pesées qui déterminent ce qui leur sera facturé.

L'évidence est là : quelles que soient les mesures d'évolution prises, c'est le système même de la REOMI qui vicie la gestion des déchets sur notre territoire. Il faut y mettre un terme.

A l'heure où les collectivités locales ont à faire face à la baisse des dotations de l'Etat et doivent restreindre la dépense publique, la rationalisation s'impose, à la CCVE comme ailleurs. La CCVE est adhérente du SIREDOM, l'agence Sud Francilienne pour l'environnement, les déchets et l'énergie, qui assure déjà le traitement de nos déchets, la gestion des déchèteries accueillant notamment

les déchets verts et la gestion des points d'apport volontaire, de plus en plus nombreux et de qualité, à Itteville en particulier mais aussi dans l'ensemble des communes voisines.

Ce syndicat a pour « métier », dans ses statuts, la collecte et le traitement des déchets.

La proposition d'Itteville est simple et de bon sens: Monsieur le président de la CCVE, mettez un terme au plus vite à la gestion de la collecte des déchets par la Communauté de Communes du Val d'Essonne dont ce n'est pas le « métier » et confiez-la au SIREDOM, qui en assure déjà le recyclage. Ainsi seront mis en cohérence collecte et traitement des déchets et rationalisés les circuits de collecte des particuliers et des points d'apport volontaire, générant d'évidentes économies d'échelle, qui permettront de réduire la fiscalité des déchets que subit nos concitoyens.

Elus et administrés sont dans l'attente d'une simplification du millefeuille territorial par lequel l'exercice des politiques publiques est aujourd'hui un enchevêtrement inextricable. Voici un bon exemple de ce qui peut être décidé rapidement dans l'intérêt de tous !

---

Réunion Publique



La présentation du projet pour la déviation routière de la RD 31, en présence du Président du Conseil Départemental, François Durovray, a été reportée début 2018.

## Etat Civil



Ils se sont dit «Oui»

**CHAMPION Sébastien & BAHIER Virginie**  
le 5 août 2017

**ARDISSON Hilarion & BARETTE Ludivine**  
le 12 août 2017

**SERGUEFF Christophe & TINOT Sophie**  
le 9 septembre 2017

**PASTRE Michel & LECLERCQ Christine**  
le 23 septembre 2017



Bienvenue à

**MORIZOT Jules, Isidore, Jean-Marie**, né le 19 juillet 2017

**GIZARD Nina, Annie, Marie** née le 11 août 2017

**PAUL-JOSEPH Aliyah** née le 22 septembre 2017

**FAUGÈRE Elise, Marie, Annaëlle**, née le 5 octobre 2017

**BAUELLE Tom, Pedro-Manuel, Gilles**, né le 5 octobre 2017

**LELONG CHETCUTTI Giulia-Christine, Stella, Cathy** née le 6 octobre 2017

**ZAÏDI Lana** née le 14 octobre 2017



Ils nous ont quitté

**CARPENTIER Daniel, Pierre** le 27 juillet 2017

**POIZOT Alain, Albert, Henri** le 24 août 2017

**BOUZANNE épouse BIZET Mauricette** le 26 septembre 2017

**WISNIEWSKI épouse LE-NORMAND Ginette, Geneviève, Margueritte** le 9 octobre 2017

## Itteville en chiffres

1 600 000 € de subventions reçues par la Région et le Département pour le financement du gymnase et la voirie du quartier de la Garenne

## Itteville en fleurs

*Pour les fêtes de fin d'année, nous serons présents :*

**Week-end de Noël : 22-23, 24 déc. toute la journée**

**Week-end de la St Sylvestre: 29, 30, 31 déc. toute la journée**

*Décorations, compositions florales, Bouquets .....*

*Sur commande jusqu'au 15/12 : sapins (Nordman, Fraséri, Epicéa...)*

*Livraison offerte pour les Ittevillois.*

*Place de l'église, les samedis toute la journée et dimanches matins et jours fériés\* \*excepté en janvier, février et août*

01 64 93 68 98 / 06 60 10 35 81  
ittevilleenfleurs@yahoo.fr  
45 route de Bouray - Itteville



## Numéros Utiles

**ACCUEIL MAIRIE**  
01 64 93 77 00

**POLICE MUNICIPALE**  
01 64 93 71 77

**SERVICES TECHNIQUES**  
01 64 93 71 71

**BIBLIOTHÈQUE**  
01 64 93 72 93

**CRÈCHE**  
01 64 93 06 86

**RAM**  
01 69 90 91 14

**SERVICE CULTUREL**  
01 64 85 09 27

Itteville Ensemble n° 78 Novembre-Décembre 2017

Mairie d'Itteville - 91760 Itteville

Directeur de la publication : Alexandre Spada, Maire

Maquette, mise en page : Lucie Duval Caron

Impression : Idl'prim - La Ferté-Alais - 01 64 57 61 38

Imprimerie labellisée

Tirage 2 800 ex. sur papier respectant une gestion durable des forêts

## Nouveau site internet en ligne

Après plusieurs semaines de développement, nous sommes heureux de pouvoir vous présenter le nouveau site internet de la commune d'Itteville : [www.itteville.fr](http://www.itteville.fr)

L'équipe a souhaité que ce site soit dynamique et accessible à tous.

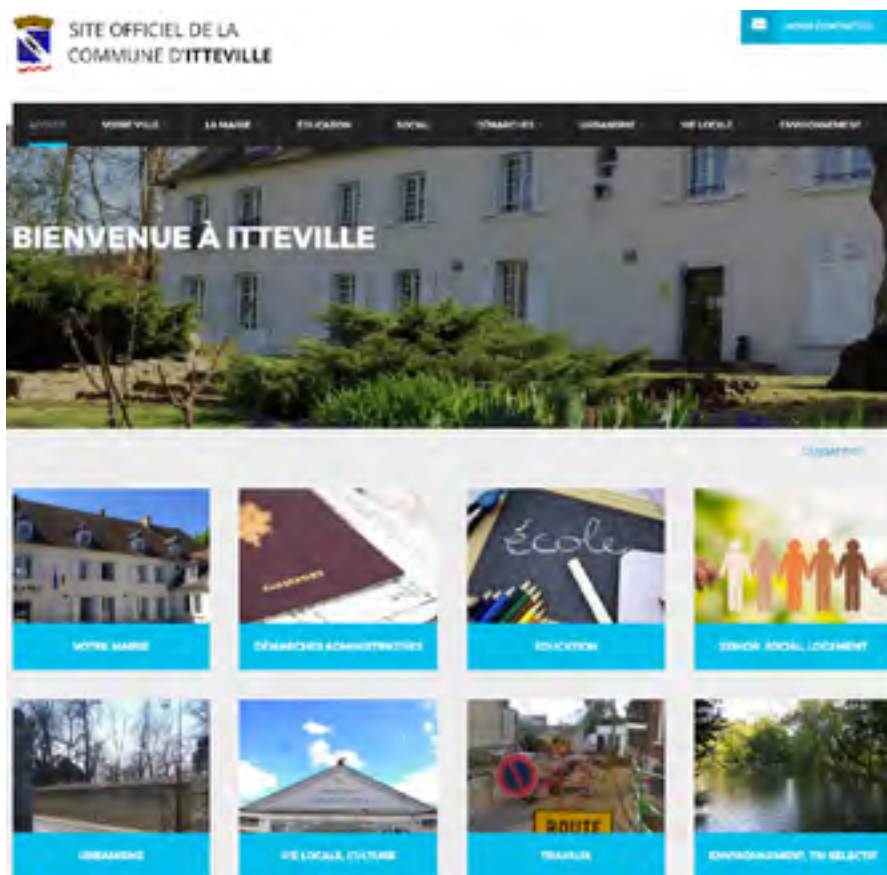
Il a été pensé pour vous faciliter l'accès aux informations communales et aux différentes démarches administratives, de manière simple, ergonomique et conviviale.

Il a aussi été développé pour être compatible avec toutes les tailles d'écrans et de portables puisqu'aujourd'hui, plus de 50% des consultations se font en mobilité.

Une rubrique «en 1 clic» vous donne maintenant rapidement accès aux pages les plus fréquemment consultées par les utilisateurs.

Il était important de remettre rapidement en ligne un site qui réponde aux besoins des ittevillois et des personnes intéressées par le village.

Le site est appelé à être complété et à évoluer, notamment en y intégrant le PLU à venir.



En parallèle, un nouveau logiciel de suivi scolaire et périscolaire est en cours de déploiement dans les services.

Une fois paramétré, il permettra, via le site internet, de modifier ses inscriptions aux centres de loisirs, à la cantine, et de payer en ligne de façon sécurisée directement auprès des services du Trésor Public.

Nous vous informerons dès que ce service sera actif.

En espérant que vous apprécierez le nouveau site de la commune, nous vous souhaitons une bonne navigation, et restons attentifs à vos remarques et à vos suggestions pour le faire vivre.





## Lampes LED et isolation des combles

**Largement concernée par les sujets de développement durable, la commune s'est inscrite depuis 10 ans dans une dynamique d'Agenda 21.**

En 2016, pour répondre au risque d'inondation, le village a demandé le LABEL Territoire à Enjeu Écologique Majeur. Aujourd'hui Itteville propose, en étant un des rares signataires d'un contrat TEP-CV avec l'Etat, d'étendre le bénéfice de son action aux habitants d'abord les plus défavorisés, avec des offres gratuites, mais aussi des offres à forfait très favorables à TOUS les foyers. Profitez-en, l'environnement ne s'en portera que mieux.

**Les premiers bénéficiaires des ampoules gratuites auront reçu les leurs courant de la 1ère semaine de novembre.**

Pour bénéficier de l'opération menée par la commune, il vous suffit de vous connecter sur le site web dédié : <https://itteville.lampes-led.eu/accueil/muni> de votre dernier avis d'imposition. Vous aurez la possibilité de vérifier votre éligibilité à la gratuité, sinon, le kit vous sera proposé à prix préférentiel de 1,50 € l'ampoule, dans la limite de 3 boîtes de 5. Cette offre est limitée dans le temps, vous avez jusqu'au 31 décembre 2017.



**Pour bénéficier d'une isolation pour 1 € de vos combles, il faut avoir des combles dits «perdus».**

Avec 30% des déperditions de chaleur de l'habitat, le comble est la surface qui occasionne le plus de pertes calorifiques dans une maison peu ou non isolée. De même, en été, c'est la surface de la maison la plus exposée à l'ensoleillement. Pour un confort en toutes saisons et pour réaliser des économies d'énergie, il est alors indispensable de mettre en œuvre une isolation thermique performante dans ses combles.

Connectez-vous simplement sur : [www.pacte-energie-solidarite.fr/itteville](http://www.pacte-energie-solidarite.fr/itteville) pour vérifier votre éligibilité.

Si, comme à peu près un tiers des foyers, vous êtes éligible vous n'aurez qu'à payer 1 € quelque soit la superficie de votre habitation.

Pour les autres, la ville participera à hauteur de 80% des travaux, dans la limite de 160 000 € pour l'ensemble de la commune.

Une fois votre dossier effectué sur internet, vous serez contacté par la société avec laquelle nous avons contractualisé.

Nous avons pensé aux familles défavorisées ou aux personnes âgées qui n'auraient pas sauté le pas de l'internet. Elles pourront venir s'inscrire en Mairie sur RDV (01 64 93 77 00). Il faudra se munir seulement de sa dernière feuille d'impôt sur le revenu.

*Nos partenaires ne feront aucun démarchage direct. En cas de doute n'hésitez-pas à appeler la Mairie.*

## Subvention combustible



Une subvention combustible est octroyée par le CCAS de la commune aux personnes ittevilloises de 65 ans et plus, en fonction de leurs revenus annuels :

11 707 € pour une personne seule  
13 658 € par couple

Si vous remplissez ces conditions, rendez vous en Mairie avant le 15 novembre muni de:

- votre avis d'imposition 2017 (revenus 2016)  
- d'un RIB

Pour tout renseignement, contacter le service social au : 01 64 93 77 02

# Lancement de la campagne de recensement 2018



## À QUOI SERT LE RECENSEMENT ?

Source : insee «Le recensement et moi»



Répondre par internet est la manière la plus simple de se faire recenser. Les agents recenseurs se présentent chez vous pour leur remettre la notice sur laquelle figurent les identifiants de connexion au site internet. Vous pouvez ainsi répondre au questionnaire en ligne. Si vous ne pouvez pas répondre par internet, les agents recenseurs distribuent le questionnaire papier.

**Itteville recrute des agents recenseurs pour le recensement de la population qui aura lieu du : 18 janvier au 17 février 2018.**

Qualités requises : disponibilité, rigueur, sérieux, capacités relationnelles, maîtrise de l'orthographe, connaissance du territoire communal, savoir lire un plan, favorable à l'outil informatique et internet

Formation assurée par l'INSEE.  
Envoyez une lettre de motivation et un CV à Monsieur le Maire,  
Hôtel de ville  
103, rue Saint-Germain  
91760 ITTEVILLE  
ou par courriel [contact@mairie-itteville.fr](mailto:contact@mairie-itteville.fr)

## Les minutes du Conseil Municipal



Le 6 octobre 2017 a eu lieu un Conseil Municipal (Compte rendu sur le site de la ville)

### **Installation d'un conseiller municipal**

Nous souhaitons la bienvenue à M Gérard LAMBERT qui est nommé conseiller municipal en remplacement de Mme Françoise PIJEAT démissionnaire.

### **Modification budgétaire n°1 qui ajuste des crédits et budgète l'opération combles perdus**

### **Modification du règlement intérieur de la Clect et nomination d'un suppléant CLECT**

M PAROLINI est élu représentant suppléant de la commune au sein de la Commission Locale d'Evaluation des Charges Transférées (CLECT) de la Communauté de Communes du Val d'Essonne, il y défendra les intérêts de la Commune auprès de Mme Rouffaneau, Titulaire..

### **Attribution de subvention aux familles dans le cadre des isolations de combles perdus (cf article p. 6)**

### **Création d'un poste de chef de police**

Recrutement en cours d'un chef

de poste au sein de la Police Municipale afin de répondre aux exigences de la loi SRU.

### **Approbation de l'acte constitutif du groupement de commandes pour les services de communications électroniques : SIPPEREC**

Dans la continuité de nos engagements du DOB quant à la mutualisation de l'achat public, après la restauration scolaire et le gaz, le Conseil Municipal a décidé de se regrouper avec SIPPEREC pour l'achat des Communications Electroniques afin de bénéficier du bénéfice lié à la mutualisation des achats de ces services.

### **Versement de subventions aux coopératives scolaires maternelles**

Le Conseil Municipal a décidé de verser une aide aux coopératives des établissements scolaires maternelles de la ville à hauteur de 4.57€ par enfant.

Ainsi l'aide par école s'élève à :  
Coopérative l'Office Central de la Coopération à l'école pour l'école Pablo PICASSO: 130 X 4.57=594€.

Coopérative EMETI pour Elsa Triolet: 109 X 4.57=499€.

### **Modification des Tarifs de l'accueil périscolaire et du centre de loisirs**

Le Conseil Municipal décide de modifier les tarifs des activités périscolaires afin d'être exploitables par le nouveau logiciel de facturation : BL enfance. Ces modifications concernent les prestations facturées au quart d'heure, ce qui suppose que les tarifs à l'heure soient divisibles par 4. L'ancien logiciel ne faisait pas ce contrôle. Cela engendre une hausse des tarifs de 1, 2 ou 3 centimes à l'heure. Cela ne concerne que les APPS matin et soir.

### **Avenant au règlement de la crèche familiale**

Afin de proposer une offre de service plus adaptée aux demandes des familles et d'accroître le taux d'occupation de la crèche familiale le Conseil Municipal a apporté 4 modifications au règlement de fonctionnement de la crèche familiale.



1/ Ouverture de la crèche aux familles hors Itteville : à titre exceptionnel un enfant résidant hors commune pourra être accueilli dans la limite des places disponibles, toute situation particulière sera examinée (voir délib N°10 du 21 juin 2017).

2/ Fermeture de la Crèche: chaque année les dates de fermeture seront communiquées par courrier aux familles. La crèche sera fermée également lors de la journée pédagogique et la date sera déterminée avant le 28 février de l'année en cours.

Pour info, en 2018 la crèche sera fermée 6 semaines (30 jours ouverts)

Du 26 Février au 2 Mars 2018

Du 23 au 27 Avril 2018

Du 30 Juillet au 17 Août 2018

Du 24 au 31 Décembre 2018

3/ Âge des enfants : l'admission en crèche des enfants nés prématurés fera l'objet d'une concertation de l'équipe et des élus.

4/ Proposition de contrat de trois mois : un accueil relais de 3 mois est proposé, cet accueil temporaire est destiné aux familles confrontées à un changement de situation professionnelle ou personnelle. Il a pour but de pallier ces situations d'urgence et de permettre aux familles de trouver une solution d'accueil plus appropriée à leurs besoins. À l'issue de ces trois mois la mairie réétudiera la situation.

### **Demande de subvention départementale au titre des acteurs essonniers : appel à projets citoyenneté**

Le Conseil Municipal a décidé de lancer un appel à projets au titre de l'année 2017 devant permettre l'affirmation des valeurs républicaines et du vivre ensemble ainsi que l'appréhension des devoirs et

des droits comme un ensemble cohérent et indissociable. Il s'agira de créer, d'impulser une nouvelle dynamique afin de redonner davantage d'attractivité au CMJ, ainsi que de placer l'éducation à la citoyenneté, l'incitation à l'engagement citoyen et la promotion de la laïcité au cœur des actions du CMJ.

### **Dossier de demande d'agrément SERVICE CIVIQUE**

Le Conseil Municipal a décidé de déposer un dossier de demande d'agrément SERVICE CIVIQUE auprès de la Direction Départementale de la Cohésion Sociale. L'agent recruté ainsi nous permettra de rouvrir l'EPNI sous sa forme cours, la salle informatique étant ouverte, sur réservation, aux associations.

### **Tarifs des spectacles de l'Espace Culturel Georges BRASSENS**

Le Conseil Municipal a voté les tarifs des prochains spectacles qui se dérouleront à l'Espace Culturel Georges BRASSENS

### **Adhésion à la fondation du patrimoine**

Le Conseil Municipal décide d'adhérer à la Fondation du Patrimoine à partir de janvier 2018. C'est un organisme agréé par l'Etat pour aider les propriétaires à faire des travaux sur certains bâtiments d'intérêt architectural et pour la commune, c'est une source de financement alternatif pour les travaux de l'Église.

### **Vente de parcelles communales au profit du musée volant Salis.**

Le Conseil Municipal autorise la vente des parcelles d'une superficie de 1ha 42a59, à Monsieur Jean SALIS et Madame Irène BONLARRON, au prix de 14.259 € (quatorze mille deux cent cinquante-neuf euros), frais de notaire à la charge

de l'acquéreur. Cette vente permettra de prolonger la piste de vol et le décollage du B52.

### **Sollicitation d'une subvention au titre des espaces naturels sensibles**

Le Conseil Municipal a sollicité le concours financier du Département de l'Essonne, au titre des Espaces Naturels Sensibles, au taux le plus élevé pour l'acquisition, par préemption, d'une parcelle.

### **Dénomination de la voie interne à l'opération immobilière chemin des Marais.**

Le Conseil Municipal, approuve la dénomination de la nouvelle voie, interne à l'opération de lotissement à Aubin « Impasse des Jardins ».

### **Demande d'autorisation d'urbanisme pour la construction/extension de bâtiments dans l'enceinte de l'école élémentaire « Jean Jaurès » – 25 rue Jean Jaurès.**

Le Conseil Municipal autorise Monsieur le Maire à déposer une demande d'autorisation d'urbanisme et à signer les autorisations d'urbanisme nécessaires à l'extension de deux classes dans l'école Jean Jaurès. (Voir article p.17)

#### **TRIBUNE DE L'OPPOSITION**

**Pas de commissions, plus de comités, refus du maire de prêter un local pour les permanences de notre député,... voilà ce qu'est la démocratie à Itteville !!!**

**Rejoignez-nous :  
Agir pour Itteville**

**Tel : 06 74 56 03 62**

**Blog : [re-agirpouritteville.over-blog.com/](http://re-agirpouritteville.over-blog.com/)**

**ATELIER TAPISSERIE  
VARANNE**  
DEPUIS 2000



Ouvert du Lundi au Vendredi de 9h à 18h

Tél. **06 65 16 73 64**  
25 rue de la Vallée  
91610 BALLAN-COURT  
045-voies-midi@free.fr  
www.tapisserie-lyon-normandie.com

Crédit Lyonnais



**ESTHETIC CENTER**  
INSTITUT DE BEAUTÉ POUR ELLE ET LUI

**ÉPILATIONS**  
**SOINS VISAGE & CORPS**  
**BEAUTÉ MAINS & PIEDS**



LUNDI au SAMEDI de 10H00 à 19H00  
CC Intermarché - «La Bâche»  
22 route de la Ferté Alais  
91760 ITTEVILLE

 **01 64 98 60 66**

[www.esthetic-center.com/institut/itteville-836](http://www.esthetic-center.com/institut/itteville-836)



**AGENCE BRIIS sous FORGES**



**TÉLÉPHONE**  
**01 49 51 26 26**



 [WWW.INRIS-FORMATIONS.COM](http://WWW.INRIS-FORMATIONS.COM)

**HORAIRES D'OUVERTURE :**  
Mardi, Jeudi, Vendredi : 16h/20h  
Mercredi : 15h/20h  
Samеди : 14h/20h

**AGENCE BRIIS sous FORGES**  
1 rue de l'Armée Patton  
91640 Briis sous Forges  
Tél. **01 64 90 82 82**  
briis@autocole-inris.com

**STAGE DE RÉCUPÉRATION DE POINTS**





**Jean-Philippe ROOSENS**  
*Agent Général*

**ASSURANCES  
PLACEMENTS  
PRÉVOYANCE**

Tél : **01 69 90 14 14**  
Fax : 01 69 90 10 15 • [agence.roosens@mma.fr](mailto:agence.roosens@mma.fr)

8 rue Eugène Millet  
91590 LA FERTÉ ALAIS

 <https://agence.mma.fr/la-ferte-alais/>

## Une ittevilloise à l'honneur

Delphine Saintemarie lance son projet de librairie itinérante dans le Sud-Essonne.



### 1/ **Quel est votre parcours professionnel, d'où venez vous ?**

Après des études de comptabilité j'ai effectué le métier de comptable unique durant 10 ans dans des entreprises de petite taille mais aussi dans la grande distribution.

J'ai été seine-et-marnaise durant de nombreuses années avant d'arriver, il y a deux ans de cela, à Itteville.

### 3/ **où êtes vous installée ?**

Partout en sud Essonne, je n'ai pas de commerce fixe ayant fait le choix uniquement de la mobilité, la librairie traverse le sud Essonne toute la semaine: Itteville, Courson-Monteloup, Angerville, Lardy et Ballancourt.

### 2 / **Pouvez-vous nous présenter votre projet et pourquoi cette idée ?**

L'idée de la librairie ambulante est arrivée comme une évidence lors de ma volonté de changer de métier.

Ma passion pour les livres et le besoin d'être acteur de lien en milieu rural a fait que je ne me voyais aucunement dans un local commercial.

J'ai pris connaissance de ce type de librairie en voyant un reportage. Par la suite j'ai pris contact avec des confrères et j'ai effectué des stages en immersion puis une formation .

Ce projet a mis un an et demi à voir le jour, de quoi vous tester à chaque instant.

### 4 / **Expliquez nous le fonctionnement de la librairie ambulante, les types de services proposés ?**

Le fonctionnement est identique à une librairie classique, seul le lieu est différent.

Le camion est aménagé de façon à accueillir un large choix de livres: littérature, polars, jeunesse, manga, comics, BD ...

Pas moins de 3000 références à ce jour sont disponibles directement. C'est aussi la possibilité de passer des commandes d'ouvrage sco-

laire ou non que les clients peuvent récupérer la semaine suivante.

En résumé, un service de proximité humain et atypique.



Présences sur la commune :  
Le mercredi de 15h00 à 19h00  
sur le parking de la Poste.

## Inauguration du Géosite de la Butte



Après une belle randonnée sous un ciel éclatant, le dimanche 8 octobre, s'est déroulé sur le site de la Sablière, dans la Butte, l'inauguration du géosite.

Monsieur le Maire, ainsi que les représentants du Conseil Départemental, accompagnés de tous les participants, ont partagé à cette occasion le verre de l'amitié, en Mairie, dans la salle du Conseil Municipal.



## Une chouette effraie dans le clocher de l'Église



L'association «Naturessonne», dont le but est de protéger les rapaces nocturnes et notamment les chouettes en voie de disparition, va installer dans le clocher de l'Église Saint-Germain un nichoir susceptible d'héberger durablement un couple de chouettes effraie.

Outre la préservation de l'espèce, cette initiative contribuera également à «effrayer» les nombreux pigeons dont la présence en nombre dégrade la toiture de l'Église et altère le fonctionnement de l'horloge du clocher.

## Itteville Propre, des citoyens très investis



Le samedi 30 septembre dernier, nous étions une cinquantaine d'enfants et d'adultes à avoir répondu à l'initiative de la mairie d'Itteville et de la section marche active de l'association la Forme les Formes pour un nettoyage des bois, des sentiers, des fossés de notre charmante bourgade.

La météo a été clémente pour cette bande de bénévoles en chasuble jaune fluo et gantés de noir.

Les voitures et les piétons que nous croisons au gré de nos pégrinations devaient bien se demander ce que nous faisons avec nos sacs poubelles aux couleurs du Conseil départemental.

Sur la photo jointe à cet article, ils comprendront aisément que notre récolte a été fructueuse. Non, ne vous trompez pas, nous n'étions pas là pour ramasser des champignons malgré la période qui y est propice mais bien pour glaner les détritiques qui jonchent les fossés de nos routes et de nos chemins, le fond des bois,

ou à proximité des lieux de rassemblement.

Nous ne pensions pas faire une si bonne récolte, c'est ainsi que nous avons pu extraire de cette nature qui nous entoure plus d'une tonne de déchets.

Des bouteilles en verre ou en plastique, des cadres de scooter, des sièges de voiture, des sacs plastiques en tout genre, des emballages de produits alimentaires ou de fast food, des déchets de chantier et malheureusement également des déchets amiantés. Tous ces déchets ont été centralisés puis ramassés par les services techniques de la Mairie.

Nous espérons être bien plus nombreux la prochaine fois car au lieu de nous démoraliser devant tant d'actes d'incivisme, notre ambition est bien de sensibiliser le plus grand nombre et de faire œuvre de pédagogie auprès de nos enfants pour qu'ils soient les meilleurs ambassadeurs d'une démarche de revalorisation de notre

cadre de vie et de la nature.

Un grand merci à ceux qui ont participé à cette action citoyenne et aux services techniques qui ont mis les moyens en place pour assurer la réussite de cette opération.

On vous donne RDV l'année prochaine !



*Les services techniques ont évacué des camions remplis de dépôts sauvages (électro-ménager, pneus, meubles ...)*

## RÉSIDENCE LE MOULIN DE L'ÉPINE

face à la Juine à S'Vrain

**Un séjour temporaire en maison de retraite  
pour un été en toute sérénité**  
(séjour 1 à 3 mois)

### Une solution pratique et confortable

en cas d'absence de vos proches,  
si vous avez besoin de repos  
ou d'une présence sécurisante  
au quotidien



- Qualité hôtelière en pension complète, avec une restauration cuisinée sur place ;
- Soins et bien-être grâce à des professionnels formés ;
- Vie conviviale et animations quotidiennes pour rompre avec la solitude.

Résidence Retraite  
Le Moulin de l'Épine  
55 rue Saint-Caprais  
91 770 Saint-Wrain

Tél : 01 64 55 16 30



ORPEA

Le Moulin de l'Épine - 91770 Saint-Wrain



**Spécialiste  
de l'appareillage auditif**

ACCESSOIRES TV - TÉLÉPHONE  
pour malentendants  
PROTECTIONS ANTI-BRUIT - ANTI-EAU

47 Boulevard Charles de Gaulle  
Centre Commercial CEZANNE  
91540 MENECY

**Tél. 09 81 800 400**  
et toujours à CORBEIL-ESSONNES  
88 rue Feray

**Tél. 01 60 89 46 46**

## Rosafior MAGNIER

**Praticienne de Shiatsu familial**  
Diplômée de l'École de Shiatsu  
Thérapeutique de Paris



Migraîne • Trouble de la ménopause  
Oedèmes • Rhumatismes • Stress  
Fatigue • Préparation aux examens  
Peur nocturne • Hyperactivité, etc...

**HYPNOTHÉRAPEUTE**  
Diplômée de l'École Française  
d'Hypnose Ericksonienne



Traitement des addictions • Estime de soi  
Timidité • Stress • Troubles du sommeil  
Perte de poids • Phobies  
Allergies • Deuil • Dépression, etc...

**Sur rendez-vous au : 06 10 49 87 66**  
**FOYER ALEXANDRE - 11 rue du Billois - 91760 ITTEVILLE**



## Les Lunettes De Gilles

Opticien diplômé

-10%

OPTIQUE  
ET SOLAIRE



Monture sur mesure faite main

Ouvert le Lundi de 15h à 19h  
et du Mardi au Samedi  
de 9h30 à 12h30 et de 14h30 à 19h



Tél. : 09 86 17 32 85

8 rue Augustin Bellard  
91590 La Ferté Aloys

[www.lunettesdegilles.fr](http://www.lunettesdegilles.fr)  
[gilloux5@hotmail.com](mailto:gilloux5@hotmail.com)



## Restauration des fonts baptimaux



Le travail de restauration des fonts baptimaux de l'église Saint Germain d'Itteville a été effectué suite à une demande de la commune.

Les Fonts étaient en effet en très mauvais état. Tout un réseau de fissures était visible sur le marbre, ces fissures étant totalement

ouvertes les fonts s'étaient constitués de plusieurs dizaines de fragments.

Des cerclages en fer plat entouraient les cuves et le pied afin de retenir les fragments.

Les Fonts ont été déposés à la main en numérotant tous les fragments au fur et à mesure de leur retrait. Ceux-ci ont été conditionnés pour le transport.

Le travail a été réalisé en atelier à Malakoff.

Au vu du poids de l'objet et de la fragilité du pied, il était nécessaire d'ajouter une structure interne en

métal fixée au sol et soutenant la cuve afin de ne pas peser sur le pied.

Les Fonts ont ensuite pu être remontés dans l'église en septembre 2017.



## EPNI : soutien aux démarches en ligne



Reprise des cours d'informatiques à l'EPNI à partir du 7 novembre animé par un jeune en service civique les mardis et jeudis de 10h à 12h.

L'administration fiscale a annoncé qu'en 2016, le paiement par prélèvement ou en ligne de tout avis d'impôt (impôt sur le revenu, taxe d'habitation, taxe foncière, etc.) dont le montant à payer est supérieur à 10 000 € devenait obligatoire. Le seuil de paiement obligatoire est progressivement abaissé à 2 000 € en 2017. Il sera de 1 000 € en 2018 et de 300 € en 2019.

En 2019, l'obligation de déclarer ses impôts en ligne concernera l'ensemble des déclarants. **Pour aider les personnes qui ne maîtrisent pas l'informatique, ou qui n'osent pas réaliser les démarches administratives en ligne, la municipalité propose des cours en groupe.**

Si vous êtes intéressé vous pouvez nous contacter au 01 64 93 77 09

## Papilles d'Or 2018

Le 17 octobre dernier, la Chambre de Commerce et d'Industrie a procédé à la remise des « Prix Papilles d'Or 2018 ». Ce concours vise à promouvoir les commerces de bouche du département de l'Essonne auprès des consommateurs amateurs de bonne gastronomie. Notre caviste, Alexandre Horvath, installé dans le ZAC d'Intermarché depuis 2013 sous l'enseigne « In-

tercave », s'est à nouveau distingué en obtenant 4 papilles d'Or. Connu pour son implication à faire vivre cette ZAC en plein essor, cette reconnaissance vient à point nommé pour booster encore plus cet artisan, d'nicheur des bonnes bouteilles mais avec modération, cela va de soi.

Rens. : 01 64 98 10 82 /mél : lesvinsdalex@gmail.com



## Inauguration de l'Avenue Foch

C'est avec plaisir que Monsieur le Maire a rencontré les habitants de l'Avenue Foch, le samedi 7 octobre.

Dans une ambiance conviviale, autour d'un apéritif, tous ont pu échanger sur les récents aménagements réalisés au cours de ces derniers mois.

Les travaux de voirie, prévus de longue date, ont permis l'enfouissement des réseaux, une amélioration de l'éclairage public et surtout un accès aux propriétés conforme à la réglementation. La chaussée a été totalement refaite et les trottoirs adaptés à l'usage des administrés et aux normes PMR (Personnes à Mobilité Réduite).



Dans les prochaines semaines, un questionnaire sera adressé aux riverains pour décider du sens de circulation. Ce courrier précisera également les modalités de stationnement le long du trottoir et alterné.

Dans cette dynamique, la Municipalité souhaite entreprendre des travaux de voirie similaires avenue des Tilleuls courant 2018.

## Réfection du parking de la Mairie

Le périmètre du parking de la Mairie a été matérialisé par des bornes en grès. Il va également être équipé d'un nouveau système d'éclairage plus économique et plus efficace, ainsi que d'une borne de recharge pour véhicules électriques.

Le cheminement d'accès aux locaux de la Mairie a aussi été adapté aux personnes à mobilité réduite.



## Aménagements au stade Marsat

Avis à nos amis footeux : la Mairie s'est dotée d'un traceur de lignes afin d'effectuer un traçage régulier adapté aux différents matchs, ainsi que de deux abris bancs de touche.





## Aménagements Zac de la Garenne

Dans le cadre du projet de la construction du nouveau gymnase et de la future école à la Zac de la Garenne, les travaux de VRD (Voirie et Réseaux Divers) vont être amorcés début 2018.

Co-financés par le Siarce et la région, les dimensions nécessaires ont été étudiées pour répondre à d'éventuels autres aménagements qui compléteront cet espace afin de créer un lieu de vie agréable.



## Place Newick résidence Saint Germain

Pour achever l'agencement de la résidence Saint Germain, la place et ses alentours deviendront, en 2018, un stationnement en zone bleue.

En contrepartie, la Mairie a obtenu de la SA HLM «L'athégienne», une diminution du prix de location des parkings souterrains de 50%.

Le 21 novembre, les locataires seront invités à participer à une réunion d'information dans les

parkings de la résidence Saint-Germain à 19h00.

Le revêtement sera rénové afin de permettre un traçage au sol adapté.

Les autres usagers pourront alors se garer plus facilement et les commerçants du centre-bourg bénéficieront de places de stationnement qui faciliteront l'accès à leurs commerces.



## Démolition des bâtiments à l'école Jean Jaurès



Les travaux de démolition de deux bâtiments dans l'enceinte de l'école Jean Jaurès vont se dérouler durant les vacances d'octobre 2017.

Il s'agit de l'ancien local à vélos et de l'ancienne bibliothèque qui contenaient de l'amiante. Cette démolition permettra la construction de deux salles de classes supplémentaires, d'un atelier, d'un local technique et de sanitaires directement accessibles depuis la cour de l'école.

Les travaux sont prévus pour l'été 2018.

Boulangerie Pâtisserie

## Les Gourmandises de la Place

Pains spéciaux - Tradition  
Sandwiches

Baguettes tradition  
et viennoiserie  
3 achetées = 1 offerte

Tél. 01 64 93 06 45  
18 place Charles de Gaulle  
91760 ITTEVILLE

CHANGEMENT DE PROPRIÉTAIRE



Lundi au samedi : 7h-13h et 15h30-19h30  
Fermé mercredi et dimanche après-midi

Le  
**Brennus**

DU LUNDI AU SAMEDI MIDI  
ET DU MERCREDI AU SAMEDI SOIR  
TOUS LES SOIRS TAPAS A PARTIR DE 19€



Produits frais, plat du jour. 2 salles.  
Retransmissions de matchs, événements.  
Bonne humeur et convivialité.



43 avenue du Général de Gaulle  
91610 BALLANCOURT sur ESSONNE  
Tél. 01 64 93 53 53 - wil.toulouse@gmail.com

Retrouvez-nous sur

## Boucherie Notre Dame



Une viande sélectionnée directement  
chez les éleveurs de la région

Agneau • Veau • Volailles • Cheval  
Viande bovine • Porc • Charcuterie  
Triperie • Traiteur

Mardi 08:30-12:30 / 16:00-19:30	Vendredi 08:30-12:30 / 15:30-19:30
Mercredi 08:30-12:30 / 15:30-19:30	Samedi 08:30-13:00 / 15:00-19:30
Jedi 08:30-12:30 / 16:00-19:30	Dimanche 9:00-12:30
FERMÉ LE LUNDI	



Tél. 01 69 90 11 34  
 39 rue Notre Dame - 91590 la Ferté Aïais

## Démolition des silos



Lundi 9 octobre 2017, les travaux de démolition des silos, rue de la Croix Boisée, ont été entrepris en vue de la future construction d'une résidence HLM.

Dans la continuité de notre démarche écologique, la Mairie a souhaité que le prestataire applique la valorisation des matériaux et déchets sur ce chantier de démolition, car c'est aujourd'hui un enjeu majeur.

## Révision du PLU



La révision du Plan Local d'Urbanisme suit son cours. Les réunions de travail relatives au zonage et au règlement, en collaboration avec les différents services de l'Etat, auront lieu prochainement. La Commune conviera les administrés à une réunion

de présentation de ces documents.

Les informations de cette dernière seront indiquées sur les panneaux lumineux, site facebook et internet de la Mairie, et des invitations dans les boîtes aux lettres seront adressées.

Le schéma d'avancement de ces rencontres consiste dans un premier temps en une réunion des personnes publiques associées. Il sera ensuite procédé à la désignation d'un commissaire enquêteur et à la mise en place d'une enquête publique au cours de laquelle chacun pourra donner son avis sur une question générale ou des points particuliers des futures orientations du Plan Local d'Urbanisme.

## De nouvelles rues à Itteville

Il a été voté, en Conseil Municipal, de nommer deux nouvelles rues sur la commune.

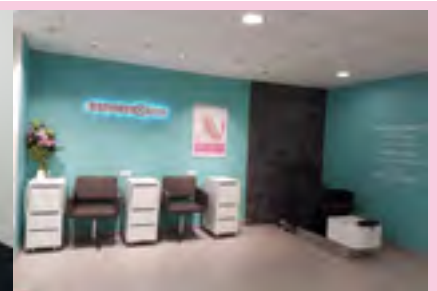
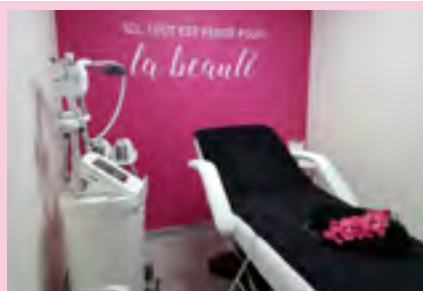
- «Impasse des Jardins» qui déservira les 37 futures maisons du projet de constructions du Chemin des Marais à Aubin.

- «Rue des Merles»; dénomination de la voie d'accès au futur gymnase et à l'école du secteur de la Garenne.



**ESTHETIC CENTER**

22 A route de la Ferté Alais (Galerie de l'Intermarché) 91760 ITTEVILLE  
01 64 98 60 66  
Ouvert du lundi au samedi de 10h à 19h.





• PLOMBERIE  
 • CHAUFFAGE  
 • SALLE DE BAIN  
 • DÉPANNAGE ET ENTRETIEN CHAUDIÈRE



11 rue des alouettes - 91760 ITTEVILLE

**07 89 84 19 48**

[stts-91@hotmail.com](mailto:stts-91@hotmail.com)




**TRAVAUX PUBLICS DE SOISY**

Ensemble, réalisons vos projets

Aménagements urbains,  
 Equipements collectifs,  
 Travaux routiers & particuliers,  
 Equipements industriels & logistiques



35 rue de la Ferté-Alais - 91840 Soisy-sur-Ecole  
 Tél. 01 64 98 03 83 - Fax : 01 64 98 44 10  
[www.tpssoisy.fr](http://www.tpssoisy.fr) - Email : [tpssoisy@wanadoo.fr](mailto:tpssoisy@wanadoo.fr)

**Entreprise Baron**

RGE



**14 ans d'artisanat**

**INSTALLATION & DEPANNAGE**

Plomberie - Chauffage - Rénovation de salle de bains  
 Entretien de chaudières - Assainissement  
 Raccordement tout à l'égout

**06 80 99 87 33 - 01 64 93 35 24**  
**41, Avenue du Château - 91760 ITTEVILLE**



**BATISTA**  
 Construction et Rénovation

**GROS ŒUVRE • CHARPENTE • COUVERTURE  
 CONSTRUCTION PISCINE • CARRELAGE • PEINTURE**

M. Batista - 06 35 40 58 67  
 33 rue de la Maison Rouge - 91340 Ollainville  
 Tél. 01 75 28 28 36 - [goncalvesbatista.leonel@neuf.fr](mailto:goncalvesbatista.leonel@neuf.fr)



**ELECTRICITE - INFORMATIQUE - ALARMES - DOMOTIQUE**

**legrand**

**Schneider Electric**



**EF**  
 EFELEC S.A.S



Tél. 06 01 76 86 74 - Fax : 09 55 06 38 43  
 Email: [contact@efelec.pro](mailto:contact@efelec.pro) - Site web : [www.efelec.pro](http://www.efelec.pro)



## Les accueils collectifs à la crèche

Depuis la rentrée de septembre, les enfants de la crèche familiale d'Itteville ont eu l'occasion de partager différentes activités avec leurs copains et

leurs assistantes maternelles. Au programme, cueillette de pommes à Pomochan, préparation de compote, temps d'éveils à la musique, ateliers peinture,

pâte à modeler, bac à semoule, séances de gymnastique, ou encore lecture de contes à la bibliothèque d'Itteville.



## Une rentrée aux centres de loisirs

**Accueil de loisirs élémentaire Jean Jaurès :** C'est avec un enthousiasme certain et le retour du mercredi à la journée que l'équipe d'animation a démarré cette nouvelle année scolaire .... Les CP se sont bien intégrés dans la structure tout comme les nouveaux animateurs. Dans ce monde

fabuleux de vos enfants extraordinaires, des sorties (escalade pour les CP/CE1 et piscine pour les CE2, CM1 et CM2), une journée troc et des activités variées ont été proposés pour que chacun puisse s'amuser et passer de bons moments de loisirs ensemble. Beaucoup d'enfants fréquentent

l'accueil les mercredis, pour notre plus grand plaisir, ce qui en fait un lieu plein de vie et de fous rires. Merci de votre confiance !



**Accueil de loisirs maternel Elsa Triolet :** C'est avec une grande joie que l'équipe d'animation commence cette nouvelle année à vos côtés.

Les enfants sont partis en voyage du côté de Mexico et on pu rencontrer Speedy Gonzales et l'accompagner pour sa nouvelle ren-

trée, au programme atelier culinaire, masque de Speedy, grand jeu Ariba Ariba ect...

C'est dans la joie et la bonne humeur que les enfants ont fait de l'escalade ainsi que la baignade.

Speedy vous prépare de nouvelles aventures....



## Dans les coulisses des APPS

**APPS Paul Bert** : Chères familles, l'équipe d'animation de Paul Bert vous entraîne dans le monde d'Harry Potter pour cette année 2017/2018. Potions, sortilèges, baguette magique et carte mystérieuse seront au goût du jour pendant les mois à venir. Pour l'occasion, les animateurs

portent fièrement chaque semaine leur costume de magicien et les enfants ont réalisé le test du Choixpeau afin de déterminer leur École de Sorcier (Serpentard, Gryffondor, Poufsouffle, Serdaigne). À très vite à Paul Poudlard pour de nouvelles aventures...



**APPS Prévert** : Shérif Woody de Toy Story, nous a envoyé un colis. Il nous explique que pendant le déménagement vers l'Espagne et le Portugal, les jouets d'Andy sont tombés du camion en tentant de rattraper l'œil de Monsieur Patate. Ayant eu échos des compétences physiques et intellectuelles des enfants de l'école Jacques Prévert, Woody leur a demandé de

l'aide pour qu'ils puissent retourner auprès d'Andy. Tout au long de l'année, des missions seront à accomplir : enquêtes, décoration, activités physiques et autres requêtes leurs seront proposées. Un seul mot d'ordre, aider Woody & Co à retrouver Andy. Le chemin va être long, mais certainement pas irréaliste pour Jacques Prévert, qui a accepté cette mission.

Woody ne t'inquiète pas, tu es entre de bonnes mains !



**APPS Jean Jaurès** : A Jean Jaurès, l'équipe d'animation propose aux enfants une entrée VIP dans le monde des Super Héros !! Grâce à leurs animateurs, les enfants ont l'occasion de voir et de connaître l'histoire (ancienne) des Super héros les plus connus ! Aussi, en

partenariat avec l'école un projet de « soupe à la récré » a été mis en place juste avant les vacances d'octobre afin d'apporter des connaissances culinaires supplémentaires aux enfants, et d'avoir le plaisir simple de partager une bonne soupe !



**APPS Picasso** : Ma que les plou beaux bambinos sont à Pablo Picasso !! Une rentrée pimentée à Picasso, où les enfants ont été initiés à la culture portugaise et espagnole.

Au programme : masques, événements, coq portugais et grande fresque des règles de vie. Et pour fêter les vacances de la Toussaint, une veillée Halloween a été proposée...



**APPS Elsa Triolet** : L'année scolaire a bien démarré pour les enfants du périscolaire ! Au programme des activités variées et adaptées pour tous, notamment pour les plus petits.

L'APPS vous propose pour chaque veille de vacances, un petit déjeuner partagé avec les enfants et les familles. Nous comptons sur vous pour venir nombreux !



## Election du Conseil Municipal Jeunes



La nouvelle année du Conseil Municipal Jeunes a démarré !

Vendredi 13 octobre ont eu lieu les élections des nouveaux élus, chez les CM1 et CM2.

Félicitations aux nouveaux élus :

Justine MORGADO, Nora DE ASUNCAO, Marcus LUBIN, Layina SAHOU, Mattéo FONT-LAPALISSE, Tom GIORDANO, Esteban CHEMIN, Maé ROUSSEL, Rafaël GUERRA, Tiphaine BLANCHET, Rayan DASIM,

Isabelle GAIOTTI, Yasmine CIN-COTTI.

Premières actions du CMJ, la participation à la commémoration du 11 novembre, ainsi qu'au Téléthon début décembre.

Les jeunes élus se réuniront ensuite rapidement pour la première commission CMJ : l'occasion de se rencontrer, partager ses idées, ses projets, et commencer à préparer les actions à venir.



## Le centre de loisirs fait voyager les ballons !

Nos ballons ont bien voyagé.

Le vendredi 28 juillet, lors d'une veillée festive partagée avec les enfants et les parents des centres de loisirs maternels et élémentaire où nous les avons lâché dans les airs... 3 enfants, May-Line (CE2), Lou-Ann et Alessandro (en 6ème cette année) ont eu leur ballons de retrouver respectivement près de Reims, en Allemagne et dans la Nièvre....

Merci à ces personnes d'avoir écrit aux enfants.





## Les vacances d'automne au service jeunesse



Au programme de ces vacances d'automne 2017, de nombreuses activités sportives, des sorties et des soirées proposées aux jeunes Ittevillois.

L'équipe d'animation a accompagné les jeunes à la patinoire, au Koezio, une sortie VTT, confection de Bloody Slime, Paper toys, des doublages vidéos, confections de pâtisserie « presque parfaites ! » Sans oublier les soirées, rétro gaming, murder party, cinéma...

Un stage d'initiation au Baby-sitting a été mené pour les + 15 ans.

Cette initiation au baby-sitting, s'est articulée autour de quatre axes :

- Connaissances des différents métiers de la petite enfance et leurs cursus de formation.

- Développement des connaissances techniques pour garder un enfant.

- Initiation aux gestes de premiers secours (PSC1)

- Le contact avec les parents et l'enfant.

Au total 10 jeunes de la commune ont été formés.



Pour vous inscrire au service jeunesse d'Itteville, il faut être âgé de 11 à 17 ans (et avoir fait 1 jour au sein d'un collège). Remplir une fiche sanitaire de l'année scolaire en cours, téléchargeable sur le site de la commune. Et une cotisation de 5€ à l'année.

Pour nous contacter : [Valerie.vermeersch@mairie-itteville.fr](mailto:Valerie.vermeersch@mairie-itteville.fr)

Instagram : XTTEVILLE

Tel : 01 64 93 71 78

06 71 88 93 38

## Les journées du Téléthon



Organisateur officiel agréé AFM – Téléthon N°091S019

Depuis **1992**, le Comité de Jumelage développe des actions et tisse des liens d'amitié avec le village de **Newick**, situé dans l'**East Sussex** en **Angleterre**, au nord de Brighton, station située sur la côte.

**ADHESION A L'ASSOCIATION** : la cotisation annuelle et familiale de l'adhésion au Comité de Jumelage s'établit à 12 euros.

Vendredi 8, samedi 9 & dimanche 10 décembre 2017



A ce jour, nous avons collecté 100.549,20 euros entièrement reversés à l'AFM-Téléthon. Nous pouvons être satisfaits de ce résultat mais bien entendu il n'est pas question de s'arrêter en si bon chemin, car les tests médicaux effectués sont très encourageants. Alors une nouvelle fois, soyons **VOUS & NOUS** au rendez-vous de ce 13<sup>ème</sup> défi solidaire Ittevillois et 31<sup>ème</sup> national,

*L'élan du cœur et des jambes pour eux*

Le programme actualisé (sous réserve de modifications éventuelles) est disponible sur le site : [www.itteville.fr](http://www.itteville.fr)

**VENDREDI 8 décembre à 19h00**

Inauguration de la manifestation à la **Salle Marcel Cerdan** – (entrée 2€)

**TOMBOLA DU TELETHON : 1 euro le ticket en vente début novembre**  
à acheter auprès des associations et/ou à l'adresse mél ci-dessous

Nous contacter : [telethon.itteville@gmail.com](mailto:telethon.itteville@gmail.com) ou accueil mairie : 01 64 93 77 00



### Pas de cross des écoles mais la course aux muscles

Cette année, à la place du traditionnel cross des écoles, les enseignants de l'école Jacques Prévert ont proposé aux élèves une course particulière : La course du muscle en partenariat avec le Comité de Jumelage d'Itteville et l'AFM-Téléthon.

L'épreuve a eu lieu le vendredi 20 octobre. Les élèves devaient courir un temps donné et faire le maximum de tours d'un circuit établi. Afin de récolter de l'argent pour le Téléthon, un système de parrainage était proposé. Chaque élève devait trouver un ou plusieurs parrains qui acceptaient de donner quelques euros ou centimes d'euros par tours courus par l'élève.



**AFM TELETHON** **8 ET 9**  
INNOVATION POUR GUÉRIR **DECEMBRE 2017**

**SOUTENEZ LE TELETHON !**

**P'tit Déj**  
à domicile  
livré par le **CMJ**

**Dimanche 10 décembre**

**RESERVATION INDISPENSABLE**  
Date limite : Samedi 09 décembre

**ATTENTION PLACES LIMITEES !**  
auprès des équipes d'animation, des élus CMJ à la salle Marcel Cerdan le samedi 9 décembre après-midi ou par mail : [petitdejtteville@gmail.com](mailto:petitdejtteville@gmail.com) ou au 01 64 93 77 26 (pour s'inscrire veuillez remplir votre bon de réservation)

**Formule proposée :** 1 boisson chaude, 1 croissant, confiture, 1 fruit et 1 jus d'orange

**individuel 5 € Couple : 8 € Familial (4p) : 30 €**

Faites un don au **3637** ou sur [telethon.fr](http://telethon.fr)

## Comité de jumelage

**COURS D'ANGLAIS  
TOUS NIVEAUX**

Maison des Associations rue Jean Giono

\*\*\*\*

**ENFANTS**

Mardi à 17h30

**ADULTES**

Mercredi soir

Jeudi matin

Contact du Comité de Jumelage d'ITTEVILLE :  
[comitejumelageitteville@gmail.com](mailto:comitejumelageitteville@gmail.com)

ou

Accueil de la Mairie : ☎ 01.64.93.77.00



# BRADERIE



## Vêtements – Jeux & Jouets - Puériculture

### DIMANCHE 3 DEC

à ITTEVILLE de 9h à 14h

Salle Marcel Cerdan, Route de vert le petit

Renseignements-Réservation : [association.jumeauxetplus91@gmail.com](mailto:association.jumeauxetplus91@gmail.com)

## ACI VTT



Pour cette nouvelle saison, le club ACI démarre une nouvelle section VTT : il s'agit d'un deuxième groupe qui est plus orienté loisir que sportif. Les rendez-vous se font le samedi après-midi ou le dimanche matin pour découvrir et parcourir notre magnifique ré-

gion accompagnés et encadrés d'adhérents plus chevronnés de notre club.

Au programme environ 20 km sur 2 heures à faire en famille ou entre amis pour vous initier ou perfectionner au VTT. Notre première sortie s'est déroulée le samedi 16 septembre,

nous étions une petite vingtaine de personnes âgées de 13 à 65 ans. Et depuis nous retrouvons une bonne partie du groupe tous les week-ends.

Pour rappel, l'ACI c'est aussi une section route et une section mul-

tisports (triathlon, run and bike...). À venir, notre week-end VILLE à VILLE : départ d'Itteville, VTT jusqu'à Montreuil-Fault-Yonne, restauration et nuit sur place, et retour sur Itteville le lendemain (toujours en VTT bien évidemment).

Enfin nous serons heureux et fiers de participer une fois encore au Téléthon. Nous organisons une sortie dominicale qui sera payante pour nos adhérents. La somme récoltée sera entièrement reversée au Téléthon Itteville.

Suivez-nous sur Facebook : ACI Amicale Cycliste d'Itteville - clubaci

## Comité des fêtes

**concours de pétanque,  
Bonne humeur  
et convivialité**



Notre 3e concours de pétanque, s'est déroulé le 24 septembre dernier sous un soleil magnifique. Un concours sans prétention où toutes les générations et tous les niveaux étaient représentés. Un grand bravo à tous les participants, dont certains sont venus de loin pour partager ce moment de convivialité à Itteville. Merci à tous !

Un grand merci aussi à l'association de pétanque d'Itteville, «les petits bouchons» pour son aide précieuse et particulièrement à son Président M. Choupay.

Cette année encore, les gagnants sont repartis avec des coupes et des paniers garnis. Nous vous donnons rendez-vous l'année prochaine pour la 4e édition...

**Repas** servi par « **Le Grain de Poivre** »

- Apéritif / amuse bouche
- Terrine du Sud Ouest et brioche chaude
- Caquelon de la mer
- Trou Normand Poire Williams
- Filet de canette farci et ses accompagnements
- Farandole de fromages
- Assiette gourmande
- Café / chocolat
- Vins
- 1 coupe de champagne

**2017**

# Réveillon

Tarifs : Adulte : 94 €  
Enfant jusqu'à 14 ans : 45 €

**Réservation OBLIGATOIRE**  
avant le 4 décembre 2017

Renseignements  
07 83 13 36 75 - 06 76 95 65 20 - 06 33 24 99 10

**Le 31 décembre à partir de 20h\***  
Salle Georges Brassens  
à Itteville

**Animation**  
LIVE ONE



Pour votre santé manger au moins 5 fruits et légumes par jour - www.mangerbouger.fr - L'abus d'alcool est dangereux pour la santé, à consommer avec modération - Photos non contractuelles.

**concours  
d'illuminations**

Ouvert à tous • gratuit  
Jardins • Balcons • Vitrines

Inscriptions  
jusqu'au 16 décembre 2017

Bulletin d'inscriptions  
et règlement du concours  
à renvoyer en mairie  
à partir du 21 novembre 2017

<http://comite-itteville.com>  
[comitedesfetes91@yahoo.fr](mailto:comitedesfetes91@yahoo.fr)

Tel : 06 33 24 99 10  
06 12 60 49 16  
06 76 95 65 20

Renseignements :

06 33 24 99 10

06 12 60 49 16

06 76 95 65 20

[comitedesfetes91@yahoo.fr](mailto:comitedesfetes91@yahoo.fr)

## Messe de Noël

L'association «Paroisse d'Itteville»  
vous convie à la Messe de  
Noël en l'Église Saint Germain,  
le 24 décembre 2017, à 18h00.



## Bibliothèque



**Mercredi 20 décembre à 10h00**  
**Durée : 30 à 40 mn.**

Pour les tout-petits de 0 à 3 ans  
Avec la conteuse Anik Incerti

**Réservation indispensable :**  
[bibliotheque@mairie-itteville.fr](mailto:bibliotheque@mairie-itteville.fr)  
ou 01 64 93 72 93

## Salon d'automne

Exposition 10ème salon d'automne à l'Espace Georges Brassens, notre invité d'honneur cette année: Michel Berthou. Artistes ittevillois ou d'ailleurs, faites vous connaître et venez exposer au salon d'automne 2017 !

Exposition du 12 au 23 novembre

Du lundi au vendredi de 10h00 à 12h00 et de 14h00 à 17h00, week-ends et jours fériés jusqu'à 18h00.

Renseignements et inscriptions auprès du service culturel



## Le Schmilblick - Théâtre

Le samedi 25 novembre à 20h30 à l'Espace Brassens

Pièce de théâtre avec avec Patrick Préjean et Jérémy Prévost  
Une comédie Loufoque d'après les textes de Pierre Dac.

Tarifs:

Tout public : 30€ ittevillois, 35€ extérieurs

groupe 20 personnes et -25ans : 25€ ittevillois, 30€ extérieurs



## Vaki Kosovar - Conte musical



Le mardi 28 novembre à 20h30 à l'Espace Brassens

Récits de vie et contes traditionnels d'un albanais du kosovo par Simon Pitaqaj, avec arnaud delannoy de la compagnie atelier de l'orage, mise en scène Gilles Cuhe.

Tarifs: 7€ adultes, 5€ -12 ans et pour les parents des enfants sensibilisés dans les écoles

## Le jeu des 1 000 €

Le mercredi 29 novembre à 19h30 à l'Espace Brassens

Le jeu des 1000 €, animé par Nicolas Stoufflet (France Inter) fait étape à Itteville pour la sélection et l'enregistrement de 3 émissions (2 pour adultes et 1 jeunesse). Pour y participer, se présenter au début de la séance de l'enregistrement. Inutile de s'inscrire, la sélection des candidats s'effectue devant le public. Nicolas Stoufflet pose des questions et présélectionne ceux qui répondent les premiers puis opère un deuxième tri sur scène d'où sortira le binôme candidat. Serez-vous capables de répondre aux questions envoyées par les auditeurs dans des domaines aussi différents que l'économie, l'orthographe et le cinéma ? Les équipes de France Inter vous attendent nombreux à ce rendez-vous, l'événement est ouvert à tous que vous souhaitiez participer ou être simple spectateur.

Entrée libre, dans la limite des places disponibles



animé par  
**Nicolas STOUFFLET**

le mercredi 29/11/2017

lieu Espace Brassens Itteville

Sélection des candidats  
et enregistrement à 19h30

le JEU des 1000€  
est diffusé  
du lundi au vendredi à 12h45

entrée libre



## Vian v'la Boris - Cabaret

**Le samedi 16 décembre à 20h30 à l'Espace Brassens**

À partir des textes de Boris Vian (Souvenirs d'enfance, écrits sur le jazz, chansons, lettres pataphysiques, curiosités diverses et variées).

Des textes qui nous parlent d'amour, de musique, de racisme, de guerre, de la bêtise des hommes, d'espoir...

Un hymne à la vie écrit par celui qui n'était pas pressé de grandir. Un spectacle humaniste et plein d'humour, conçu comme un cabaret, avec des artistes pluriels, à la fois chanteur, comédien et musicien. Une occasion unique pour faire éclater les mots de l'auteur de l'Écume des jours et une raison de plus pour faire swinguer les mots de Bison Ravi. Le tout mis en musique..... de jazz ! À ne rater sous aucun prétexte !!!

**Tarifs : Tout public : 20€ ittevillois, 23€ Extérieurs**

**- 25ans et groupe 20 personnes : 18€ ittevillois, 23€ extérieurs**



## Sorties culturelles

**7 Déc.  
Musée  
Pompidou**

**Derain le méconnu, le sous-estimé....** Cette exposition réunit quelques ensembles exceptionnels tels que la production estivale de 1905 à Collioure, la série des vues de Londres, et surtout les très grandes compositions autour des thèmes de la Danse et des Baigneuses, veine épique qui ressurgira à la fin de sa vie.

Transport non inclus

Tarif visite guidée : 25 €

**9 Déc.  
Château de  
Versailles**

**Le Parcours du roi : visite en nocturne, sous les ors des appartements royaux, en compagnie de musiciens, chanteurs, danseurs et comédiens comme à l'époque des fastes soirées de Louis XIV. Mignardises et champagne dans la salle des batailles.**

Départ de Brassens à 17h15 - Transport en car inclus

Tarifs sur la Base de 40 participants : Ittevillois 47€ - Extérieurs 50€

(Majoration de 3€ base de 30 personnes)

Réservations impératives avant le 15 novembre.

**13 Déc.  
Musée des  
Arts déco**

**Le musée des Arts décoratifs célèbre l'anniversaire marquant les 70 ans de la création de la maison Christian Dior. Cette exposition, riche et dense, invite le visiteur à découvrir l'univers de son fondateur et des couturiers de renom qui lui ont succédé.**

Départ de Brassens à 10h00 - Transport non inclus

Tarif visite guidée : 25€

**11 Janv.  
Cirque de  
Massy**

**Spectacle féerique les plus beaux numéros internationaux de cirque à Massy, à deux pas d'Itteville.**

Départ de Brassens à 12h45 - Transport en car inclus

Tarifs - sur une base de 30 personnes : 28€ ittevillois, 31€ extérieurs

Base 40 personnes -2€ - Inscrivez vous, places limitées 40 personnes

Suivi d'un goûter et diaporama des sorties 2ème semestre 2017 à l'Espace Brassens

Renseignements au service culturel : Tel 01 64 85 09 27 ou [Culture@mairie-itteville.fr](mailto:Culture@mairie-itteville.fr)

iadfrance.fr

i@D



I@D France



**Céline LOPES**  
Conseillère Immobilier

11 rue des Dauphinelles  
91760 ITTEVILLE

 **06 19 92 37 07**

 [celine.lopes@iadfrance.fr](mailto:celine.lopes@iadfrance.fr)

RSAC EVRY N° 511763377

RCP MMA IARD 127104506

**Allianz** 

**Patrick BERLEMONT**  
Agent général

*Ouvert du Mardi au Vendredi de 9h à 12h30 et de 14h à 18h  
Le Samedi de 9h à 12h30 - L'après-midi sur RDV*

**Tél. 01 64 94 88 66 - Fax. 01 60 80 04 56**  
**15 rue A. Briand - BP 173 - 91154 ETAMPES cedex**

[h1991351@agents.allianz.fr](mailto:h1991351@agents.allianz.fr) - [www.allianz.fr/berlemontp](http://www.allianz.fr/berlemontp)

N° ORIAS : 07022097

**Assureur de  
la Commune  
Particulier  
&  
Entreprise  
Prévoyance  
Santé  
Patrimoine  
Auto  
Habitation**

# Efferv'Sens

## Institut de Beauté

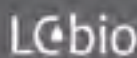
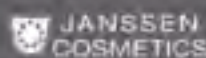
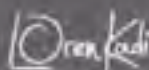
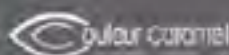
Soins et cosmétiques naturels

## Pour Elle et Lui

### Nos prestations :

- Massages, soins corps, soins visage, beauté du regard/maquillage,
- Dermopigmentation, minceur, épilations, beauté des mains et pieds, tanning et UV, abonnement et forfaits
- Paiement en 3 fois sans frais

**NOUVEAU**  
pour ELLE Beauty Box  
1 abonnement de 3 box / chaque mois  
votre beauty box vous attend  
39.90€/par mois



Ouvert du mardi au samedi  
de 9h à 19h sans interruption  
Nocturne le Vendredi jusqu'à 20h  
et samedi jusqu'à 18h

RDV en ligne

9 RUE DES NOBLETS 91770 ST VRAIN

01 64 56 22 44

[www.effervessens.fr](http://www.effervessens.fr)

[www.institut-efferv-sens.fr](http://www.institut-efferv-sens.fr)

